



**T.C.**  
**VEZİRKÖPRÜ KAYMAKAMLIĞI**  
**İlçe Millî Eğitim Müdürlüğü**  
**Ahmet Faik Edis Kız Anadolu Lisesi**

**2024-2028 STRATEJİK PLANI**

# SUNUŞ

Eđitim Türkiye Yüzyılı'nı muştulayan en önemli unsur olduđu bilinciyle hedeflerimize ulaşmak adına ölkemizin her sathında üretken olan ve eleştirel düşünebilen, iletişimi güçlü ve iş birliğini özümseyen nesillerin gelişimi için var gücümüzle çalışmakta; eğitim sistemimizi, iyi insan olmanın ve kendini tanımanın tüm koşullarını içerecek bir özgürleşme süreci olarak yapılandırmaktayız. Bu inançla, okul öncesi eğitimden başlayarak eğitim ve öğretimin her kademesinde bütün bireylerin nitelikli eğitime eriştiđi bir eğitim sistemi oluşturmayı hedeflemekteyiz. Bütün çalışmalarımızı bu hedefe uygun olarak yürütmekte, eğitim politikalarımızı bu doğrultuda şekillendirmekteyiz.

Tüm bu anlayışlar çerçevesinde; 2024-2028 dönemini kapsayan Millî Eğitim Bakanlığı Stratejik Planı hazırlanmış olup stratejik planlama uygulamaları ve stratejik yönetim kültürünün hâkim kılınması için katılımcı bir anlayış ile Bakanlık merkez teşkilatından başlayarak il ve ilçe millî eğitim müdürlükleri ile okul ve kurumlarımıza stratejik yönetim anlayışı yaygınlaştırılmıştır.

Okul/kurum stratejik planı, adından da anlaşılacağı gibi, bir okulun amaç ve hedeflerine nasıl ulaşabileceğine dair plan ve stratejileri içeren bir belgedir. Okul gelişimine katkı sağlayan bir yol haritası niteliğinde olan stratejik plan; okul personelinin karar vermek, hedef belirlemek ve hedeflere ulaşmaktan sorumlu olmak gibi başarımları gereken adımları olduđu anlamına gelir ve okula bağlılığı teşvik eder.

Stratejik yönetim süreci; bir okulun amaç ve hedeflerine ulaşması için tüm ihtiyaçlarının planlanması, analiz edilmesi, geliştirilmesi, izlenmesi ve değerlendirilmesi sürecidir. Stratejik yönetim süreci; okulun mevcut durumunu değerlendirmesine, stratejilerini belirlemesine, bunları uygulamasına ve uygulanan yönetim stratejilerinin etkinliğini analiz etmesine yardımcı olur.

Stratejik yönetim sürecini, standart formlar ve açıklamaların temel bir yapısı üzerinden Bakanlığımız ve il müdürlüklerimizin stratejik planlarıyla uyumlaştırmayı sağlamak ve okul ve kurumlara stratejik plan hazırlama sürecinde katkı sunmak amacıyla bu rehber hazırlanmıştır.

Bakanlık merkez teşkilatından başlayarak il ve ilçe millî eğitim müdürlükleri ile okul ve kurumlarımızda stratejik plan uygulamada döneminin başarıyla geçeceğine inanılmaktadır. 2024-2028 dönemi stratejik plan hazırlık sürecinde emeđi geçen ve katkıda bulunan tüm millî eğitim çalışanlarına teşekkür ederim.

Ercan TÜRK Strateji Geliştirme Başkanı

**T.C**  
**VEZİRKÖPRÜ KAYMAKAMLIĞI**  
**AHMET FAİK EDİS KIZ ANADOLU LİSESİ MÜDÜRLÜĞÜ**

**2024-2028 STRATEJİK PLANI**



**GENÇLİĞİ YETİŞTİRİNİZ. ONLARA İLİM VE İRFANIN MÜSPET FİKİRLERİNİ VERİNİZ.  
GELECEĞİN AYDINLIĞINA ONLARLA KOŞACAKSINIZ.  
MUSTAFA KEMAL ATATÜRK**

## Okul/Kurum Bilgileri

<b>İli:</b> SAMSUN		<b>İlçesi:</b> VEZİRKÖPRÜ	
<b>Adres:</b>	Taşkale Mah. Şehit Hüseyin Yirik Cad. No7 Vezirköprü/Samsun	<b>Coğrafi Konum (link)</b>	<a href="https://www.google.com/maps/dir/41.135749,35.4605513/41.1358904,35.4605459/@41.1358904,35.4605459,17z?entry=ttu">https://www.google.com/maps/dir/41.135749,35.4605513/41.1358904,35.4605459/@41.1358904,35.4605459,17z?entry=ttu</a>
<b>Telefon Numarası:</b>	0362 647 21 00	<b>Faks Numarası:</b>	0362 647 21 00
<b>e-Posta Adresi:</b>	748606@meb.k12.tr	<b>Web adresi: sayfası</b>	<a href="https://vezirkopruafekal.meb.k12.tr">https://vezirkopruafekal.meb.k12.tr</a>
<b>Kurum Kodu:</b>	748606	<b>Öğretim Şekli:</b>	Tam Gün

## SUNUŐ

İçinde yaşadığımız Őu çağ, zamanın hızına yetişebilen ve zamanı bir ekmek kııntısına duyulan hürmet gibi israf etmeyen insanların çağı olacaktır. Hızla ilerleyen bilimsel, teknolojik ve ekonomik gelişmeyi yakalayan sistematik bir plan üzerine oturarak bu çağda ben de varım diyebilecek, ayakta kalabilecek insanları yetiştiren yaşayan okullar oluşturmak başta biz Meb personeli olmak üzere bütün etkileşim içinde olan kişi ve kurumların görevidir.

Dünyada değerler de dâhil hemen hemen her şey değişime uğramakta bu değişim sarmalı içerisinde öğrencilerin karşısına birden çok alternatif karakter ve meslek kümecikleri çıkmaktadır. Bu karakter ve meslek kümecikleri onların ileriki yaşamlarını oluşturacağından oldukça önemlidir. İşte öğrencinin karşı karşıya kaldığı bu alternatiflerden hangisini seçeceği konusunda kafasındaki soru işaretlerini gidermede yardımcı olacak birimlerden bir tanesi de okullardır.

Okullarımız bir plan ve düzen dâhilinde işlemez amaç ve hedefleri olmazsa kurumsallaşamaz her yeni okul müdürüne göre hatta öğrenci profiline göre temel rotası değişir ve birçok rota içerisinde yolunu kaybedip çağın gerisinde kalır.

Bütün bunlardan yola çıkarak okulumuz Ahmet Faik Edis Kız Anadolu Lisesi gelecek 5 yılını planlamış rotasını bir program dâhilinde çizmiş hedefine ulaşmak için hızla giden içindeki mutlu insanlarla birlikte güzel bir gemiden ibarettir. Bu stratejik planda bu doğrultuda hazırlanmıştır.

Saygı ve sevgilerimle...

**Okul Müdürü V.  
Kadir ATEŐ**

# İÇİNDEKİLER

## 1. GİRİŞ VE STRATEJİK PLANIN HAZIRLIKSÜRECİ

- 1.1. Strateji Geliştirme Kurulu ve Stratejik Plan Ekibi.....8  
1.2. Planlama Süreci.....9

## 2. DURUM ANALİZİ

- 2.1. Kurumsal Tarihçe.....10  
2.2. Uygulanmakta Olan Planın Değerlendirilmesi.....10  
2.3. Mevzuat Analizi.....11  
2.4. Üst Politika Belgelerinin Analizi.....13  
2.5. Faaliyet Alanları ile Ürün ve Hizmetlerin Belirlenmesi.....14  
2.6. Paydaş Analizi.....15  
2.7. Kuruluş İçi Analiz.....18  
2.7.1. Teşkilat Yapısı.....18  
2.7.2. İnsan Kaynakları.....20  
2.7.3. Teknolojik Düzey.....24  
2.7.4. Mali Kaynaklar.....25  
2.8. Dış Çevre Analizi (Politik, Ekonomik, Sosyal, Teknolojik, Yasal ve Çevresel Çevre Analizi -PESTLE).....27  
2.9. Güçlü ve Zayıf Yönler ile Fırsatlar ve Tehditler(GZFT) Analizi .....28  
2.10. Tespit ve İhtiyaçların Belirlenmesi.....31

## 3. GELECEĞE BAKIŞ

- 3.1. Misyon.....32  
3.2. Vizyon.....32  
3.3. Temel Değerler.....32

## 4. AMAÇ, HEDEF VE STRATEJİLERİN BELİRLENMESİ

- 4.1. Amaçlar.....33  
4.2. Hedefler.....33  
4.3. Performans Göstergeleri.....33  
4.4. Stratejilerin Belirlenmesi.....34  
4.5. Maliyetlendirme.....35

## 5. İZLEME VE DEĞERLENDİRME..... 36

# 1. GİRİŞ VE STRATEJİK PLANIN HAZIRLIK SÜRECİ

## 1.1. Strateji Geliştirme Kurulu ve Stratejik Plan Ekibi

2024-2028 dönemi stratejik plan hazırlanması süreci Üst Kurul ve Stratejik Plan Ekibinin oluşturulması ile başlamıştır. Ekip tarafından oluşturulan çalışma takvimi kapsamında ilk aşamada durum analizi çalışmaları yapılmış ve durum analizi aşamasında paydaşlarımızın plan sürecine aktif katılımını sağlamak üzere paydaş anketi, toplantı ve görüşmeler yapılmıştır.

Durum analizinin ardından geleceğe yönelim bölümüne geçilerek okulumuzun amaç, hedef, gösterge ve eylemleri belirlenmiştir. Çalışmaları yürüten ekip ve kurul bilgileri altta verilmiştir.

**Tablo1.StratejiGeliştirme Kurulu ve Stratejik Plan Ekibi Tablosu**

Strateji Geliştirme Kurulu Bilgileri		Stratejik Plan Ekibi Bilgileri	
AdıSoyadı	Ünvanı	AdıSoyadı	Ünvanı
KADİR ATEŞ	MÜDÜR	GÖKHAN YILMAZ	MÜDÜR YARDIMCISI
GÖKHAN YILMAZ	MÜDÜR YARDIMCISI	FARUK KELEŞOĞLU	ÖĞRETMEN
SEDA LEVENT	ÖĞRETMEN	ŞABAN ÖZALP	ÖĞRETMEN
MUAMMER ULU	OKUL AİLE BİR. BŞK.	ASLI SANDIK	ÖĞRETMEN
HASAN DENİZ	ÖĞRETMEN	SERDAR USTA	ÖĞRETMEN
UĞUR ARSLAN	ÖĞRETMEN	FATMA ALBAYRAKOĞLU	ÖĞRETMEN



## 1.2. Planlama Süreci:

2024-2028 dönemi stratejik plan hazırlanma süreci Strateji Geliştirme Kurulu ve Stratejik Plan Ekibi'nin oluşturulması ile başlamıştır. Ekip tarafından oluşturulan çalışma takvimi kapsamında ilk aşamada durum analizi çalışmaları yapılmış ve durum analizi aşamasında, paydaşlarımızın plan sürecine aktif katılımını sağlamak üzere paydaş anketi, toplantı ve görüşmeler yapılmıştır. Durum analizinin ardından geleceğe yönelim bölümüne geçilerek okulumuzun/kurumumuzun amaç, hedef, gösterge ve stratejileri belirlenmiştir.

## 2. DURUM ANALİZİ

*Stratejik planlama sürecinin ilk adımı olan durum analizi, okulumuzun/kurumumuzun "neredeyiz?" sorusuna cevap vermektedir. Okulumuzun/kurumumuzun geleceğe yönelik amaç, hedef ve stratejiler geliştirebilmesi için öncelikle mevcut durumda hangi kaynaklara sahip olduğu ya da hangi yönlerinin eksik olduğu ayrıca, okulumuzun/kurumumuzun kontrolü dışındaki olumlu ya da olumsuz gelişmelerin neler olduğu değerlendirilmiştir. Dolayısıyla bu analiz, okulumuzun/kurumumuzun kendisini ve çevresini daha iyi tanımasına yardımcı olacak ve stratejik planın sonraki aşamalarından daha sağlıklı sonuçlar elde edilmesini sağlayacaktır.*

*Durum analizi bölümünde, aşağıdaki hususlarla ilgili analiz ve değerlendirmeler yapılmıştır;*

- *Kurumsal tarihçe*
- *Uygulanmakta olan planın değerlendirilmesi*
- *Mevzuat analizi*
- *Üst politika belgelerinin analizi*
- *Faaliyet alanları ile ürün ve hizmetlerin belirlenmesi*
- *Paydaş analizi*
- *Kuruluş içi analiz*
- *Dış çevre analizi (Politik,ekonomik,sosyal,teknolojik,yasal ve çevresel analiz)*
- *Güçlü ve zayıf yönler ile fırsatlar ve tehditler (GZFT) analizi*
- *Tespit ve ihtiyaçların belirlenmesi*

## 2.1. Kurumsal Tarihçe

Okulumuz 2012-2013 Eğitim-Öğretim yılında Vezirköprü Hatice-Kemal Kayaloğlu Fen Lisesi binasında 3 şube 84 öğrenci ile eğitim-öğretim hayatına başlamıştır. 1. dönem burada faaliyet gösterdikten sonra Vezirköprü Anadolu Öğretmen Lisesi binasına taşınmak mecburiyetinde kalmıştır. 2013-2014 eğitim-öğretim yılının 1. Dönemi sonuna kadar öğretmen lisesi binasını kullanan okulumuz Hayırsever İşadamı ve aynı zamanda Vezirköprü Belediye Başkanı olan İbrahim Sadık EDİS ve kardeşi Mustafa Adil EDİS' in babalarının ismini vermek suretiyle Milli Eğitim Bakanlığı ile ortaklaşa yapımını üstlendikleri okul binamızın tamamlanmasıyla kendi okul binasına taşınmıştır. Okulumuzda 9. Sınıfta 90, 10. Sınıfta 73, 11. Sınıfta 74 12.sınıfta 132 öğrenci olmak üzere 369 öğrenci eğitim görmektedir.

## 2.2. Uygulanmakta Olan Stratejik Planın Değerlendirilmesi

Uygulanmakta olan stratejik planın değerlendirilmesi planın uygulanmış olan dönemine ilişkin hedef ve göstergeler bazında gerçekleşme düzeyi ile başarı ve başarısızlık nedenlerini içerir. Bu çalışmanın amacı; yeni stratejik planda yer alacak amaç, hedef ve performans göstergelerinin doğru bir çerçevede belirlenmesini temin etmektir. Bu çalışma için uygulanmakta olan stratejik planın izleme ve değerlendirme bölümünde detayları verilen stratejik plan izleme ile stratejik plan değerlendirme tablolarından yararlanılır.

HEDEF	HEDEFLenen ORAN	GERÇEKLEŞME ORANI	DURUM	GERÇEKLEŞMEME NEDENİ
Veli toplantılarına katılımı sağlamak	%85	%87	GERÇEKLEŞTİRİLDİ	Okul SMS sistemi ve sosyal medya kanalları ile katılımın artması sağlanmıştır.
Devamsızlığı düşürmek	Devamsızlık Oranının %8 e düşürülmesi	Devamsızlık oranı %5 e düşürülmüştür.	GERÇEKLEŞTİRİLDİ	Sık sık veli görüşmeleri yapılarak sürekli devamsız öğrenciler başarılı olabilecekleri kurumlara yönlendirilmiş veya okula devamı sağlanmıştır.
ÖSYS'deki yerleştirme oranını artırmak	%52	%47	DEVAM EDİYOR	Kırsal mahallelerde yaşayan öğrenci sayısının fazlalığı, LGS tercih kılavuzunda aynı türden (Anadolu Lisesi) 3 okul tercih edilebilmesi
Ortaöğretim düzeyinde yapılacak yarışmalarda başarı göstermek	%80	%85	GERÇEKLEŞTİRİLDİ	İlçe düzeyinde yapılan yarışmalarda alınan derece sayıları hedeflenen düzeyin üzerinde arttırıldı.

<b>Bilimsel, sosyal, kültürel, sanatsal, sportif faaliyetlere katılımı artırmak</b>	%75	%100	GERÇEKLEŞTİRİLDİ	Tüm sınıf seviyelerinde müsabakalar düzenlendi. Tüm öğrencilerin katılı sağlandı. İl düzeyinde FUTSAL GENÇ KIZ 3.lüğü elde edildi.
<b>Okul kütüphanesi oluşturmak ve kütüphanedeki kitap sayısını artırmak</b>	%40	%75	GERÇEKLEŞTİRİLDİ	Okulumuz Z-Kütüphanesinde kitap sayısı 4600 ün üzerine çıkartıldı. Tüm öğrencilerin kütüphane kayıtları yapıldı. Okuma saati uygulaması gerçekleştirildi.
<b>Okulun fiziki şartlarını düzeltmek</b>	%90	%70	DEVAM EDİYOR	Bilişim-Resim ve Müzik sınıflarının kurulması için gerekli yazışmalar yapılmış olup süreç devam etmektedir. Öğretmenler Odası, Bahçe, sınıfların fiziki eksikleri vb. eksiklerin tamamı karşılanmıştır.
<b>Okulun teknolojik şartlarını düzeltmek</b>	%60	%60	GERÇEKLEŞTİRİLDİ	Okul internet altyapısı, akıllı tahtalar (FATİH PROJESİ) tamamlanmıştır. Tüm sınıflarda internet ağı mevcuttur. Kütüphanede öğrencilerin araştırma yapmaları için bilgisayarlar mevcuttur. Projeksiyon temini yapılmıştır.

### **2.3.Yasal Yükümlülükler ve Mevzuat Analizi**

Mevzuat analizinde okul/kuruma görev ve sorumluluk yükleyen, okul/kurumun faaliyet alanını düzenleyen mevzuat gözden geçirilerek yasal yükümlülükler listesi oluşturulur. Mevzuat analizinin çıktıları daha sonraki aşamada okul/kurumun faaliyet alanlarının ve misyon bildiriminin belirlenmesinde ve geleceğe bakışının oluşturulmasında ve/veya gözden geçirilmesinde kullanılır. Mevzuat analiziyle amaç ve hedeflerin sınırları çizilir. İdarenin, görevlerini yürütürken bu sınırların dışına çıkmaması gerekir.

Okul/kurumun mevzuattan kaynaklanan yükümlülükleri, bu yükümlülüklerin mevzuatın hangi maddesine dayandığı ile bu yasal yükümlülüklerle ilişkin tespitler ve ihtiyaçlar mevzuat analizi sürecinde cevaplanması gereken sorular çerçevesinde ortaya konulur.

Yasal Yükümlülük	Dayanak
ATAMA	Öğretmenlerin Atama ve Yer Değiştirme Yönetmeliği
	Eğitim Kurumları Yönetici Görevlendirme Yönetmeliği
ÖDÜL,SİCİL VE DİSİPLİN	657 Sayılı Devlet Memurları Kanunu
	Orta Öğretim Kurumları Yönetmeliği
OKUL YÖNETİMİ	Orta Öğretim Kurumları Yönetmeliği
	Okul Aile Birliği Yönetmeliği
EĞİTİM VE ÖĞRETİM	Orta Öğretim Kurumları Yönetmeliği
	Milli Eğitim Bakanlığı Eğitim Öğretim Çalışmalarının Planlı Yürütülmesine İlişkin Yönerge
PERSONEL İŞLERİ	Milli Eğitim Bakanlığı Personeli İzin yönergesi
	Milli Eğitim Bakanlığı Yönetici ve Öğretmenlerin ek Ders Saatlerine İlişkin Esaslar
YAZIŞMA	Resmi Yazışmalarda Uygulanacak Usul ve Esaslar Hakkındaki Yönetmelik
	Resmi yazışma Kuralları
REHBERLİK VE SOSYAL ETKİNLİKLER	Rehberlik ve Psikolojik Danışma Hizmetleri Yönetmeliği
	Sosyal Etkinlikler Yönetmeliği
ÖĞRENCİ İŞLERİ	Orta Öğretim Kurumları Yönetmeliği
	Rehberlik ve Psikolojik Danışma Hizmetleri Yönetmeliği
	Sosyal Etkinlikler Yönetmeliği
İSİM VE TANITIM	Milli Eğitim Bakanlığı Kurum Tanıtım Yönetmeliği
	Kurum Tanıtım Yönetmeliği ve Kılavuzu
SİVİL SAVUNMA	Sosyal Etkinlikler Yönetmeliği
	Okullarda Sivil Savunma Faaliyetleri Yürütülmesine İlişkin Esaslar

## 2.4. Üst Politika Belgeleri Analizi

Tablo2.Üst Politika Belgeleri Analizi Tablosu

Üst Politika Belgesi	İlgili Bölüm / Referans	Verilen Görev / İhtiyaçlar
5018 sayılı Kamu Mali Yönetimi ve Kontrol Kanunu	<ul style="list-style-type: none"><li>• 9.Madde,</li><li>• 41.Madde</li></ul>	Kurum Faaliyetlerinde Bütçenin etkin ve verimli kullanımı Stratejik Plan Hazırlama Performans Programı Hazırlama Faaliyet Raporu Hazırlama
30344 sayılı Kamu İdarelerinde Stratejik Plan Hazırlamaya İlişkin Usul ve Esaslar Hakkında Yönetmelik	Tümü	5 yıllık hedefleri içeren Stratejik Plan hazırlanması
Kamu İdareleri İçin Stratejik Plan Hazırlama Kılavuzu	Tümü	5 yıllık hedefleri içeren Stratejik Plan hazırlanması
2018/16 sayılı Genelge,2024-2028 Stratejik Plan Hazırlık Çalışmaları	Tümü	2024-2028 Stratejik Planının Hazırlanması
MEB 2024-2028 Stratejik Plan Hazırlık Programı	Tümü	2024-2028 Stratejik Planı Hazırlama Takvimi
MEB 2024-2028 Stratejik Planı	Tümü	MEB Politikaları Konusunda Taşra Teşkilatına Rehberlik
Kamu İdarelerince Hazırlanacak Performans Programları Hakkında Yönetmelik	Tümü	5 yıllık kurumsal hedeflerin her bir mali yıl için ifade edilmesi
Kamu İdarelerince Hazırlanacak Faaliyet Raporu HakkındaYönetmelik	Tümü	Her bir mali yıl için belirlenen hedeflerin gerçekleşme durumlarının tespiti, raporlanması
Samsun İl Mem 2024-2028 StratejikPlanı	Tümü	
Veziroköprü İlçe Mem 2024-2028 Stratejik Planı	Tümü	

## 2.5. Faaliyet Alanları ile Ürün/ Hizmetlerin Belirlenmesi

Tablo3.FaaliyetAlanlar/ÜrünveHizmetlerTablosu

FaaliyetAlanı	Ürün/Hizmetler
A-Eğitim Öğretim Hizmetleri	<ol style="list-style-type: none"><li>1. Eğitim-öğretim iş ve işlemleri</li><li>2. Ders Dışı Faaliyet İş ve İşlemleri</li><li>3. Okulda Teknolojik Altyapı Çalışmalarını Düzenleme</li><li>4. Anma ve Kutlama Programlarının Yürütülmesi</li><li>5. Yarışmaların Düzenlenmesi ve Değerlendirilmesi İşleri</li><li>6. Sosyal,Kültürel,Sportif Etkinliklerle İlgili Organizasyon</li><li>7. Zümre Toplantılarının Planlanması ve Yürütülmesi</li><li>8. Öğrencileri Sınavlara Hazırlama ve Yetiştirme Kurs İşlemleri</li></ol>
B-Strateji Geliştirme Faaliyetleri	<ol style="list-style-type: none"><li>1. Stratejik Planlama İşlemleri</li><li>2. Performans Programı ve Faaliyet Raporu Hazırlama</li><li>3. İhtiyaç Analizlerinin Yapılması</li><li>4. Eğitime İlişkin İstatistiklerin Tutulması</li></ol>
C- Fizikive Mali Destek	<ol style="list-style-type: none"><li>1. Sistem ve Bilgi Güvenliğinin Sağlanması</li><li>2. Ders Kitapları ile Eğitim Araç-Gereç Dağıtımı</li><li>3. Taşınır Mal İşlemleri</li><li>4. Taşınabilir Eğitim İşlemleri</li><li>5. Okul Kantin İşlemleri</li><li>6. Temizlik,Güvenlik,Isıtma,AydınlatmaHizmetleri</li><li>7. Evrak Kabul,Yönlendirme Ve Dağıtım İşlemleri</li><li>8. Arşiv Hizmetleri</li><li>9. Sivil Savunma İşlemleri</li><li>10. Enerji Yönetimi ile İlgili Çalışmalar</li><li>11. Bütçe İşlemleri (Ödenek Talepleri,Aktarımlar)</li></ol>
D-Denetim ve Rehberlik	<ol style="list-style-type: none"><li>1. Okul Personelinin Teftiş ve Denetimi</li><li>2. Öğretmenlere Rehberlik ve Oryantasyon</li></ol>
E-Halkla İlişkiler	<ol style="list-style-type: none"><li>1. Bilgi Edinme Başvurularının Cevaplanması</li><li>2. Veli ve Ziyaretçilerle İlişkiler</li><li>3. Okul-Aile İşbirliği</li></ol>

## 2.6. Paydaş Analizi

Kurumumuzun faaliyet alanları dikkate alınarak, kurumumuzun faaliyetlerinden yararlanan, faaliyetlerden doğrudan/dolaylı ve olumlu/olumsuz etkilenen veya kurumumuzun faaliyetlerini etkileyen paydaşların (kişi, grup veya kurumlara) tespiti için bir dizi toplantı düzenlenmiştir. Bu toplantılarda Stratejik Plan Hazırlama Ekibi “beyin fırtınası, tartışma, örnek” olay yöntemlerini kullanarak öncelikle paydaşlar, ardından bu paydaşların türü (iç paydaş/dış paydaş) belirlemiştir.

Paydaş Adı	İç Paydaş	Dış Paydaş
Samsun Valiliği-Vezirköprü Kaymakamlığı		√
İlçe MEM ÜstYönetici	√	
Okulumuzda Görevli Öğretmenler	√	
Okulumuz Öğrencileri	√	
Okulumuz Öğrenci Velileri	√	
Vezirköprü İlçe Sağlık Müdürlüğü		√
Vezirköprü İlçe Jandarma Komutanlığı		√
İlçe Milli Eğitim Müdürlüğü	√	
Samsun Ondokuz Mayıs Üniversitesi (OMÜ)		√
Vezirköprü İlçe Gençlik Hizmetleri ve Spor İlçe Müdürlüğü	√	
İlçe Milli Eğitim Müdürlüğü Personeli	√	

## Paydaşların Önceliklendirilmesi

Stratejik Plan Hazırlama Ekibi, paydaşların ve paydaş türlerinin belirlenmesinin ardından paydaşların önem derecesi, etki derecesi ve önceliğini tespit etmiştir. Paydaşların önceliklendirilmesi, etki ve önemlerinin tespit edilmesinde Kamu İdareleri İçin Stratejik Plan Hazırlama Kılavuzunda belirtilen Paydaş Etki/Önem Matrisi tablosundan yararlanılmıştır.

PaydaşAdı	İç Paydaş	Dış Paydaş	Önem Derecesi	Etki Derecesi	Önceliği
Samsun Valiliği - Vezirköprü Kaymakamlığı		√	5	5	5
İlçe MEM Üst Yönetici	√		5	5	5
Okulumuzda Görevli Öğretmenler	√		5	5	5
Okulumuz Öğrencileri	√		5	5	5
Okulumuz Öğrenci Velileri	√		4	4	4
Vezirköprü İlçe Sağlık Müdürlüğü		√	2	2	2
Vezirköprü İlçe Jandarma Komutanlığı		√	2	2	2
İlçe Milli Eğitim Müdürlüğü	√		5	5	5
Samsun Ondokuz Mayıs Üniversitesi (OMÜ)		√	2	2	2
Vezirköprü İlçe Gençlik Hizmetleri ve Spor İlçe Müdürlüğü	√		3	3	3
<b>Önem Derecesi: 1,2,3 gözlet; 4,5 birlikte çalış</b>					
<b>Etki Derecesi: 1,2,3 izle; 4,5 bilgilendir</b>					
<b>Önceliği: 5=Tam; 4=Çok; 3=Orta; 2=Az; 1=Hiç</b>					



## Paydaşların Değerlendirilmesi

Paydaş Analizi kapsamında Stratejik Plan Hazırlama Ekibi; Müdürlüğümüzün sunduğu ürün/hizmetlerinin hangi paydaşlarla ilgili olduğu, paydaşların ürün/hizmetlere ne şekilde etki ettiği ve paydaş beklentilerinin neler olduğu gibi durumları değerlendirerek Paydaş Ürün/Hizmet Matrisi hazırlamıştır.

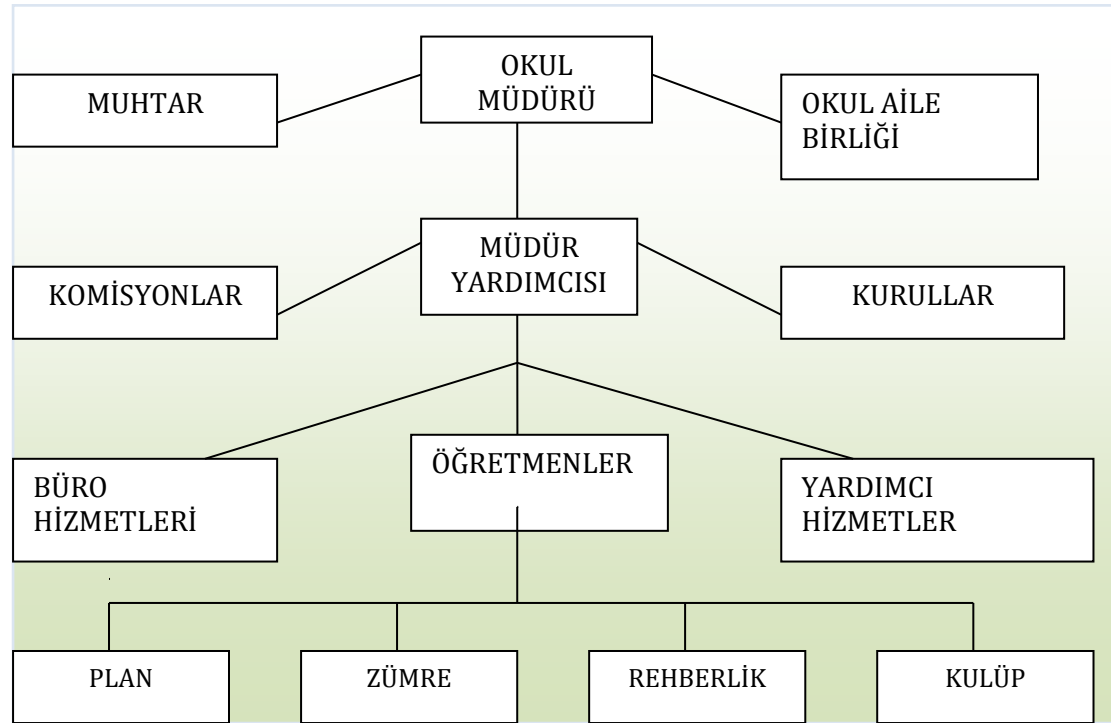
	Ürün /Hizmet	Sanayi - Ticaret Bakanlığı	İlçe Milli Eğitim Müdürü	Öğretmenler	Öğrenciler	Öğrenci Velileri	İlçe Sağlık Müd.	İlçe Emniyet Müd.	İlçe Milli Eğitim Müd.	OMÜ	Vezir Köprü G. Hiz. Servisi
<b>A - Eğitim Öğretim Faaliyetleri</b>	1	√		√	√	√			√		
	2			√	√	√			√		
	3			√		√			√		
	4			√				√	√		
	5	√		√					√		
	6			√					√		
	7	√		√					√		
	8			√					√	√	
<b>B-Strateji Geliştirme Faaliyetleri</b>	1	√		√					√		
	2	√		√					√		
	3	√		√					√		
	4			√	√				√		
<b>C- Fiziki ve Mali Destek</b>	1			√				√	√		
	2			√		√			√		
	3			√					√		
	4			√					√		
	5			√					√		
	6			√		√	√	√	√		
	7			√	√				√		
	8			√		√		√	√		
	9			√					√		
	10			√					√		
	11			√					√		
<b>D-Denetim ve Rehberlik</b>	1			√	√				√		
	2			√	√				√		
<b>E-Halkla İlişkiler</b>	1	√		√	√	√			√		
	2	√		√		√			√		
	3	√		√		√			√		

## Paydaş Görüşlerinin Alınması Ve Değerlendirilmesi

Paydaş Analizi kapsamında, paydaş görüşlerinin alınması çalışmalarında farklı yöntemler izlenmiştir. Öğrenci, öğretmen, personel, yönetici ve velilerden oluşan paydaşlarımıza, Müdürlüğümüzün faaliyetlerini kapsayan konularda “kapalı uçlu, çoktan seçmeli, birden çok seçenekli, yönlendirici” türde sorulardan oluşan “Stratejik Plan İç Paydaş Anketi” düzenlenecektir. Anket soruları Müdürlüğümüz “Anket Değerlendirme Kurulu” tarafından onaylandıktan sonra elektronik ortamda uygulanmıştır. Anket sonuçları nicel olarak değerlendirilmiştir. Paydaşlarımızın tamamının görüşlerinin alınması ve değerlendirilmesi çalışmaları Stratejik Plan Hazırlama Ekibi Başkanı, Ekip Koordinatörü ve ekip içerisinde görevlendirilecek üye veya üyeler tarafından Stratejik Plan Hazırlama İl Çalışma takvimine uygun olarak gerçekleştirilmiştir.

### 2.7.1.Okul/Kurum İçi Analiz

#### KURUM ŞEMASI



**Tablo4.Okul/Kurum İçi Analiz İçerik Tablosu**

Okul/Kurumİçi	Analiz İçerik Tablosu
Öğrenci sayıları	9.Sınıf öğrenci sayımız 91, 10.sınıf öğrenci sayımız 74, 11. Sınıf öğrenci sayımız 75 bunların 39 u eşit ağırlık sınıfında olup 36 sı sözel sınıfa kayıtlıdır.12. sınıf öğrenci sayımız ise 131 bunların 12 si sayısal öğrencisi, 63 ü eşit ağırlık öğrencisi 56 sı sözel öğrencisidir. Öğrencilerimizin tamamı kızdır.
Akademik başarı verileri	12. sınıf Öğrencilerimizin yıllara göre ortalama olarak yüzde 5-10'u lisans bölümlerine yüzde 10-15'i ön lisans bölümlerine yerleşmektedir.
Sosyal-kültürel-bilimsel ve sportif başarı verileri	Okulumuzda futsal ve voleybol takımları bulunmaktadır. Her yıl yapılan ilçe ve il turnuvalarına katılım sağlayan okulumuz takımları çeşitli dereceler almaktadır. Her yıl ayrıca güz ve bahar dönemlerinde çeşitli geziler ve sosyal faaliyetler yapılmaktadır.
Öğrenme stilleri envanteri	Okul rehberlik servisi tarafından uygulanmaktadır.
Devam-devamsızlık verileri	Devamsızlıktan sınıf tekrarına kalan öğrencimiz bulunmamaktadır. Fakat sürekli devamsız öğrenci sayımız 2023-2024 Eğitim öğretim yılında 8'dir.
Okul disiplinini etkileyen faktörler anketi	Okul rehberlik servisi tarafından uygulanmaktadır.
İnsan kaynakları verileri	Okulumuzda çalışan 7 öğretmenimiz yüksek lisans 23 öğretmenimiz lisans mezunudur. Ayrıca 1 öğretmenimiz başöğretmen 21 öğretmenimiz uzman öğretmen 8 öğretmenimiz normal öğretmendir. Ayrıca Okulumuzda 1 müdür 1 müdür yardımcısı 1 memur 4 yardımcı personel bulunmaktadır.
Öğretmenlerin hizmet içi eğitime katılma oranları	Öğretmenlerimizin % 98 i hizmet içi eğitimlerini tamamlamıştır.
Öğrenme ortamı verileri	Okulumuzda 15 aktif derslik bulunmaktadır. 1 kimya laboratuvarı 1 adet z kütüphane bulunmaktadır.
Okul/kurum ortamını değerlendirme anketi	Okul rehberlik servisi tarafından uygulanmaktadır.

## 2.7.2. İnsan Kaynakları

Okulumuzda çalışan personellere ait niceliksel ve niteliksel veriler görev dağılımları vs gibi veriler aşağıdaki tablolarda sunulmuştur.

**Tablo 5.Çalışanların Görev Dağılımı**

Çalışanın Unvanı	Görevleri
Okul/Kurum Müdürü	Okulun idari işleyişini sağlar.
Müdür Yardımcısı	Okulun idari işleyişini sağlar. Okul müdürünün verdiği görev ve sorumlulukları yerine getirir.
Öğretmenler	Eğitim Öğretim Sürecini üstlenir. Okul nöbet işlemlerini yürütür. Okul müdürünün verdiği görev ve sorumlulukları yerine getirir.
Yönetim İşleri ve Büro Memuru	Yazışmalar ve evrak takibi işlerini yürütür.
Yardımcı Hizmetler Personeli	Okulun ve çevresinin bakım ve hijyeninden sorumludurlar

**Tablo 6. İdari Personelin Hizmet Süresine İlişkin Bilgiler**

Hizmet Süreleri	2024 Yılı itibarıyla	
	Kişi Sayısı	%
10 yıl Üzeri	2	100

**Tablo7. Okul/Kurumda Oluşan Yönetici Sirkülasyonu Oranı**

	Yıl İçerisinde Okul/Kurumdan Ayrılan Yönetici Sayısı			Yıl İçerisinde Okul/Kurumda Göreve Başlayan Yönetici Sayısı		
	2021	2022	2023	2021	2022	2023
<b>TOPLAM</b>	3	3	3	2	0	0

**Tablo 8.Öğretmenlerin Hizmet Süreleri (Yıl İtibarıyla)**

HizmetSüreleri	Branşı	Kadın	Erkek	Hizmet Yılı	Toplam
1-3Yıl	-	0	0	0	0
4-6Yıl	Coğrafya	1	0	4	1
7-10Yıl	Felsefe	0	1	7	1
11-15Yıl	Tarih-matematiik -İngilizce-TDE.- Beden Eğitimi	8	4	11-15 yıl arası	12
16-20	Tarih-Matematiik -İngilizce-TDE.Felsefe	6	7	16-20 yıl arası	13
20ve üzeri	Tarih -Fizik - Biyoloji	0	3	20 yl üzeri	3

**Tablo 9. Kurumda Gerçekleşen Öğretmen Sirkülasyonunun Oranı**

	Yıl İçerisinde Kurumdan Ayrılan Öğretmen Sayısı			Yıl İçerisinde Kurumda Göreve Başlayan Öğretmen Sayısı		
	2021	2022	2023	2021	2022	2023
TOPLAM	4	1	3	3	3	1

**Tablo13.Çalışanların Görev Dağılımı**

Çalışanın Ünvanı	Görevleri
Okul/Kurum Müdürü	Okulun idari işleyişini sağlar.Eğitim öğretim ortamını hazırlar.
Müdür Yardımcısı	Okulun idari işleyişini yürütür..Eğitim öğretim ortamını hazırlanmasına yardımcı olur.
Öğretmenler	Eğitim Öğretimin gerçekleşmesini sağlar.
Yönetim İşleri ve Büro Memuru	Veri hazırlama ve evrak takibi işlerini yürütür.
Yardımcı Hizmetler Personeli	Okul binasını bahçesini ve çevresindeki temizlik işlerini yerine getirir.

**Tablo14.Okul/kurum Rehberlik Hizmetleri**

MevcutKapasite				Mevcut Kapasite Kullanımı ve Performans					
Psikolojik Danışman Norm Sayısı	Görev Yapan Psikolojik Danışman Sayısı	İhtiyaç Duyulan Psikolojik Danışman Sayısı	Görüşme Odası Sayısı	Danışmanlık Hizmeti Alan			Rehberlik Hizmetleri İle İlgili Düzenlenen Eğitim/Paylaşım Toplantısı vb. Faaliyet Sayısı		
				Öğrenci Sayısı	Öğretmen Sayısı	Veli Sayısı	Öğretmenlere Yönelik	Öğrencilere Yönelik	Velilere Yönelik
1	1	1	1	367	0	19	2	2	2

### 2.7.3. Teknolojik Düzey

Okulumuzda 19 tane akıllı tahta bulunmaktadır. Z kütüphane de öğrencilerimizin kullanımına açık 7 adet bilgisayar vardır. Ayrıca okulumuzda öğretmenler odasında 3 adet idari odalarda 5 adet yazısı ve fotokopi makinesi bulunmaktadır.

**Tablo 15. Teknolojik Araç-Gereç Durumu**

Araç-Gereçler	2021	2022	2023	İhtiyaç
Akıllı Tahtalar	19	19	19	0
Bilgisayar (Z Kütüphane de )	7	7	7	0

**Tablo16. Fiziki Mekân Durumu**

Fiziki Mekân	Var	Yok	Adedi	İhtiyaç	Açıklama
Öğretmen Çalışma Odası	X		1	0	
Ekipman Odası	X		1	0	
Kütüphane	X		1	0	
Rehberlik Servisi	X		1	0	
Resim Odası	X		1	0	
Müzik Odası		X	0	1	
Çok Amaçlı Salon	X		1	0	
Spor Salonu		X	0	1	



## 2.7.4.Mali Kaynaklar

Tablo 17. Kaynak Tablosu

Kaynaklar	2024	2025	2026	2027	2028
Genel Bütçe	20000000TL	25000000TL	30000000TL	35000000TL	40000000 TL
Okul Aile Birliđi	15000TL	20000TL	26000TL	30000TL	35000TL
Özel İdare	0TL	0TL	0TL	0TL	0TL
Kira Gelirleri	0TL	0TL	0TL	0TL	0TL
Döner Sermaye	0TL	0TL	0TL	0TL	0TL
Dış Kaynak/Projeler	0TL	0TL	0TL	0TL	0TL
Diđer	35000TL	50000TL	65000TL	80000TL	95000TL
TOPLAM	20050000TL	25070000TL	30091000TL	350110000TL	400130000TL

Tablo18.Harcama Kalemler

Harcama Kalemi	Çeşitleri
Personel	20 000 000 TL
Onarım	10 000 TL
Sosyal-sportif faaliyetler	15 000 TL
Temizlik	50 000 TL
İletişim	10 000 TL
Kırtasiye	30 000 TL

**Tablo19.Gelir-Gider Tablosu**

YILLAR	2021		2022		2023	
	GELİR	GİDER	GELİR	GİDER	GELİR	GİDER
Temizlik	5000TL	5000 TL	6000 TL	6000 TL	10000TL	10000TL
Küçük Onarım	2500 TL	2500 TL	3000 TL	3000 TL	4000 TL	4000TL
Bilgisayar Harcamaları	300 TL	300 TL	500 TL	500 TL	1000 TL	1000TL
Büro Makinaları Harcamaları	500 TL	500 TL	500 TL	500 TL	1000 TL	1000TL
Telefon	1000TL	500 TL	500 TL	500 TL	3000 TL	1000TL
Sosyal Faaliyetler	2000 TL	1000 TL	1500 TL	1500 TL	5000 TL	3000TL
Kırtasiye	11800	2000 TL	3 000 TL	3000 TL	5000TL	5000TL
GENEL		7300 TL	14000 TL	14 000 TL	25000TL	25000TL

## 2.8 Çevre Analizi (PESTLE)

Politik Durum
1. Öncelikle bakanlık, il, ilçe stratejik planları incelendi okulumuzun yasal yükümleri, personelimizin hak ve sorumlulukları belirlendi, gerekli kurul ve komisyonlar oluşturuldu. Bu çalışmalar esnasında okul personelimizin yetersiz olduğu görüldü
2. Yeni öğretim programlarının benimsendiği, öğrenci merkezli eğitime nem verildiği, okul personelimizin genç, dinamik ve istekli olduğu tespit edildi
3. Öğrenci velilerimizin genelde çok isteksiz oldukları, okul aile birliği ve okul ile iş birliği içinde olmadıkları, okulumuzun ihtiyaçlarında yanında olmadıkları gözlemlendi
4. Ancak; Velilerimizin kadrolu öğretmen yetersizliğinden dolayı okulumuzun akademik başarısın eğitimin kalitesini düşmesinden tedirgin oldukları gözlenmiştir.
5. Okulumuz ile ilgili yapılan görüşmelerin çok olumlu, Ümit verici olduğu tespit edilmiştir.
Ekonomik Durum
1. Okulumuzun bulunduğu bölgenin insanın genellikle tarım, hayvancılık ve inşaat işçiliği ile uğraşmaktadır. Sınırlı sayıda sanayi üretimi vardır. Okulumuzun öğrenci profiline bakıldığında toplam 250 öğrencimizin çevre köy ve kasabalardan geldiği görülmektedir. Bu nedenle okulumuzun büyük çoğunluğunun aileleri tarım, hayvancılık ve inşaat işçiliği ile uğraşmaktadır.
2. Okulumuzun Okul Aile Birliği az da olsa düzenli gelir kaynaklarıdır. Bakanlığımızca her yıl düzenli olarak genel bütçeden okulumuzun ihtiyaçları için ödenek geldiği görülmektedir. Okulumuz binası yenidir fakat okulumuz yeni olduğundan dolayı araç gereç eksikliği bulunmaktadır.
Sosyal Durum
1. Bölge insanın yeni yeni dışarıdan gelen memurların katkıları ile eğitim önemini kavramış olup, çocuklarını okutmanın çabası içine girmişlerdir.
2. Aşırı bir göç hareketliliğinin olmamasına rağmen, bölgemize gelen ve giden memurlar ve eğitimin zorunlu olması velilerimizin eğitimini olumlu yönde etkilemektedirler
3. Böle şartlarında işsizlikten dolayı ailevi sıkıntılar olabilmekte. Gelenekten uzaklaşmama, Kültürel değerlere bağlılık bölge halkında devam etmektedir.
Teknolojik Durum
1. Teknolojide yaşana hızlı gelişim ve bu gelişime paralel olarak oluşan yeniliklerin toplum tarafından benimsenmesi ile teknolojinin gelişmesiyle yeni öğrenme ve etkileşim, bilgilere erişim olanakları artmaktadır.
2. Ancak teknolojide ki bu hızlı gelişim ve yenilikler, kullanım amacına göre tehditler içermekte ve kötü alışkanlıklarda kazandırmaktadır.
3. Eğitim sistemimizde ki internet uygulamalarından (e- devlet, e-okul) olumlu yönde faydalanmaktadır.
4. Okulumuzda internet bağlantısı sadece az bir alanda (öğretmenler odası, idari odalar) vardır ve bilişim sınıfı bulunmamaktadır.

## 2.9.GZFT Analizi

### Güçlü ve Zayıf Yönler

**Güçlü Yönler** (Okulun/Kurumun kullanabileceği olumlu durumlar)

- 1-Disiplin olaylarının olmaması
- 2-Öğretmen kadrosun özverili çalışması ve sorumluluklarının bilincinde olması
- 3-Taşınmalı öğrencilere beslenme imkânı sunulması
- 4-Sosyal etkinliklerin yeterli ölçüde yapılmaya çalışılması
- 5-Sınıf mevcutlarının eğitim öğretime uygun olması
- 6- Okulun fiziki yapısının uygun olması
- 7-Okulun temiz ve düzenli olması
- 8-Kantin olması
- 9- Acil afet yönetimi konusunda yeterli çalışmaların yapılması
- 10-Okul web sayfasının sürekli güncellenmesi
- 11- Okulun ısınma durumunun iyi olması
- 12-Laboratuvarların kurulmuş olması
- 13-Güvenlik kameralarının bulunması

## **Zayıf Yönler (Okulun/Kurumun müdahalesiyle etkileyebileceği olumsuz durumlar)**

- 1-Okul bahçesinin küçük olması
- 2-Öğrencilerin okuma oranının düşük olması
- 3- Teknolojik araçların eksik olması
- 4-Araç gereç eksikliği bulunması (Spor malzemelerinin olmaması, bank bulunmaması, haritaların olmaması, Öğrenciye tablet dağıtılmamış olması)
- 5- Soyunma odasının uygun olmaması
- 6- Yabancı dil sınıfının bulunmaması
- 7-Laboratuvarların malzemesinin eksik olması
- 8- Bilişim sınıfının olmaması
- 9-Puanı düşük öğrenci alması
- 10- Müzik sınıfının olmaması
- 11-Çalışma odalarının bulunmaması
- 12- Sosyal ve kültürel faaliyetler için yeterli ortamın olmaması
- 13- Gezilerin düzenlenmemesi
- 14- Yemekhanenin kullanılmaması
- 15- Merkezde kalmak isteyen öğrencilerin kalacak yer bulamaması
- 16-Öğrencilerin bir kısmında gerekli azmin olmaması
- 17- Yardımlaşma ve dayanışma çalışmalarının az olması
- 18-Ders yükü ve ders harici faaliyetlerin yoğunluğundan öğretmen motivasyonunun zaman zaman düşük olması
- 19-Öğrencilerin taşınmalı olmasından dolayı velilerin okula ilgisiz olması

## **Fırsatlar ve Tehditler**

### **Fırsatlar (Okulun/Kurumun müdahalesiyle etkileyemeyeceği olumlu durumlar)**

- 1-Okulun şehir merkezinde olması
- 2-Sadece kız öğrenci olması
- 3-Yeni bir okul olması
- 4-Okul ve kurumlar arasında işbirliği anlayışı ve uyum olması

### **Tehditler (Okulun/Kurumun müdahalesiyle etkileyemeyeceği olumsuz durumlar)**

- 1-Okulun çevresinin uygun olmaması
- 2-Yemekhanenin okul dışında olması
- 3-Öğrencilerin büyük bir bölümünün taşınmalı gelmesi

**Tablo 21 . GZFTListesi**

<b>İç Çevre</b>		<b>Dış Çevre</b>	
<b>Güçlü Yönler</b>	<b>Zayıf Yönler</b>	<b>Fırsatlar</b>	<b>Tehditler</b>
13	19	4	3

## 2.10. TESPİT VE İHTİYAÇLARIN BELİRLENMESİ

Plan dönemi içerisinde ve her yılın sonunda okul/kurumumuz stratejik planı uyarınca yürütülen faaliyetlerimizi, önceden belirttiğimiz performans göstergelerine göre hedef ve gerçekleşme durumu ile varsa meydana gelen sapmaların nedenlerini açıkladığımız, okulumuz hakkında genel ve mali bilgileri içeren izleme ve değerlendirme raporu hazırlanacaktır. İzleme raporları haftalık, aylık, üçer aylık, altı aylık veya yıllık olabilir. Ancak faaliyet raporları yıllık olarak hazırlanacaktır.

### **3. GELECEĞE BAKIŞ**

Okul Müdürlüğümüzün Misyon, vizyon, temel ilke ve değerlerinin oluşturulması kapsamında öğretmenlerimiz, öğrencilerimiz, velilerimiz, çalışanlarımız ve diğer paydaşlarımızdan alınan görüşler, sonucunda stratejik plan hazırlama ekibi tarafından oluşturulan Misyon, Vizyon, Temel Değerler; Okulumuz üst kuruluna sunulmuş ve üst kurul tarafından onaylanmıştır.

#### **1.1.Misyon**

Bilimsel düşünme gücüne sahip milli ve manevi değerlere bağlı; değişime ve gelişime açık, bilgili, becerili ve kendine güvenen öğrenciler yetiştirmek için varız.

#### **1.2.Vizyon**

Türk kadınının ekonomik ve sosyal ve kültürel alanlara katılımına katkı sağlayabilen, özellikleri ve başarıları ile anılan, saygı duyulan ve toplum güvenini kazanmış okul olmak.

#### **1.3.Temel Değerler**

- 1) Atatürkçü düşünce sistemini davranış haline getiren
- 2) Mesleki ve akademik başarıyı ilke edinmiş
- 3) Saygılı ve hoşgörülü davranan
- 4) Kültürümüze bağlı
- 5) Problemin değil çözümün parçası olan
- 6) Sektörün istediği nitelikte
- 7) Açık ve dürüst iletişim kuran
- 8) Başarının bireysellik değil takım çalışması ile yakalanacağına inanan bireyler yetiştirmek
- 9) Bireysel farklılıklara saygı duyan ve bu farklılıkları zenginliğimiz olarak kabul eden bireyler yetiştirmek



## 4.AMAÇ,HEDEF VE PERFORMANS GÖSTERGESİ İLE STRATEJİLERİN BELİRLENMESİ

Eğitim ve öğretime erişim okullaşma ve okul terki, devam ve devamsızlık, okula uyum ve oryantasyon, özel eğitime ihtiyaç duyan bireylerin eğitime erişimi, yabancı öğrencilerin eğitime erişimi ve hayat boyu öğrenme kapsamında yürütülen faaliyetlerin ele alındığı temadır.

### 4.1.Amaç

Okul veli ilişkilerinin içeriğini yapılandırarak velilerin eğitime ilişkin duyarlılıklarını yükseltmek ve okul-veli işbirliğini geliştirmek. Veliyle el ele öğrenci devamsızlığını ve disiplin olaylarını azaltmak.

### 4.2.Hedef

Okulumuzda 2022-2023 Eğitim-Öğretim yılında %30 olan Veli Toplantılarına katılım oranını 2024 yılında %60 'e çıkarmak.

### 4.3. Performans Göstergeleri

Tablo22.Amaç, Hedef, Gösterge ve Stratejilere İlişkin Kart Şablonu

PERFORMANS GÖSTERGESİ	MEVCUT(2023 YILI)	2024	2025	2026	2027	2028
Veli toplantılarına katılım oranını (%)	30	40	45	50	55	60
Okula yeni başlayan öğrencilerden oryantasyon eğitimine katılanların (%)	10	15	20	25	30	35
Öğrenci devamsızlığını azaltmak (gün)	20	18	16	14	12	10
Öğrenci devamsızlığını azaltmak (%)	4	3	3	2	2	1

## 4.4.Stratejilerin Belirlenmesi

### Stratejik Amaç 1

Öğrencilerin okul içi ve dışındaki olumsuz davranışlarını en aza indirmek ve boş zamanlarını sağlıklı bir şekilde değerlendirebilen, ilgi alanlarına yönelebilen bireyler yetiştirmek amacıyla sportif, sosyal ve kültürel faaliyetlerin yapıldığı bir okul ortamı oluşturmak.

PERFORMANS GÖSTERGESİ	2023(mevcut)	2024(hedef)	2025(hedef)	2026(hedef)	2027(hedef)	2028(hedef)
Öğrenci Memnuniyet oranını	3.15	3.25	3.35	3.50	3.75	4.00

### Stratejik Amaç 2

Yüksek öğretim programlarına yerleşen öğrenci oranımızı yükseltmek.  
Okulumuzun Üniversite yerleştirme oranını %15,5 'ten stratejik plan dönemi sonuna kadar %27'ye yükseltmek.

PERFORMANS GÖSTERGESİ	2023(mevcut)	2024(hedef)	2025(hedef)	2026(hedef)	2027(hedef)	2028(hedef)
Öğrencilerimizin üniversite yerleştirme oranını(%)	% 10.8	% 11	% 12	% 13	% 14	% 15

### Stratejik Amaç 3

Sağlıklı iletişim kurabilen, kendini sürekli geliştiren personele sahip, dinamik ve ahenkli bir kurum haline gelmek. Personelin birbirleri ile iletişiminin geliştirilmesini sağlamak, aidiyet duygusunu güçlendirmek ve kurum kültürü oluşturmak; okul çalışanlarının moral ve motivasyonlarını yükselterek bireysel performanslarının ve kurum performansının artmasını sağlamak amacıyla Stratejik Plan dönemi sonuna kadar her yıl sportif ve sosyal kültürel faaliyetler düzenlemek. Öğretmen memnuniyetini arttırmak.

PERFORMANS GÖSTERGESİ	2023(mevcut)	2024(hedef)	2025(hedef)	2026(hedef)	2027(hedef)	2028(hedef)
Öğretmen Memnuniyet oranını	% 6	% 7	% 8	% 9	% 10	% 11

## 4.5. Maliyetlendirme

Tablo25.TahminiMaliyetTablosu

	2024	2025	2026	2027	2028	ToplamMaliyet
Genel Yönetim Giderleri	35000	40000	45000	50000	60000	230000tl
<b>TOPLAM</b>	35000	40000	45000	50000	60000	230000tl

## 5. İZLEME VE DEĞERLENDİRME

Okulumuz Stratejik Planı izleme ve değerlendirme çalışmalarında 5 yıllık Stratejik Planın izlenmesi ve 1 yıllık gelişim planının izlenmesi olarak ikili bir ayrıma gidilecektir. Stratejik planın izlenmesinde 6 aylık dönemlerde izleme yapılacak denetim birimleri, il ve ilçe millî eğitim müdürlüğü ve Bakanlık denetim ve kontrollerine hazır halde tutulacaktır. Yıllık planın uygulanmasında yürütme ekipleri ve eylem sorumlularıyla aylık ilerleme toplantıları yapılacaktır. Toplantıda bir önceki ayda yapılanlar ve bir sonraki ayda yapılacaklar görüşülüp karara bağlanacaktır.

